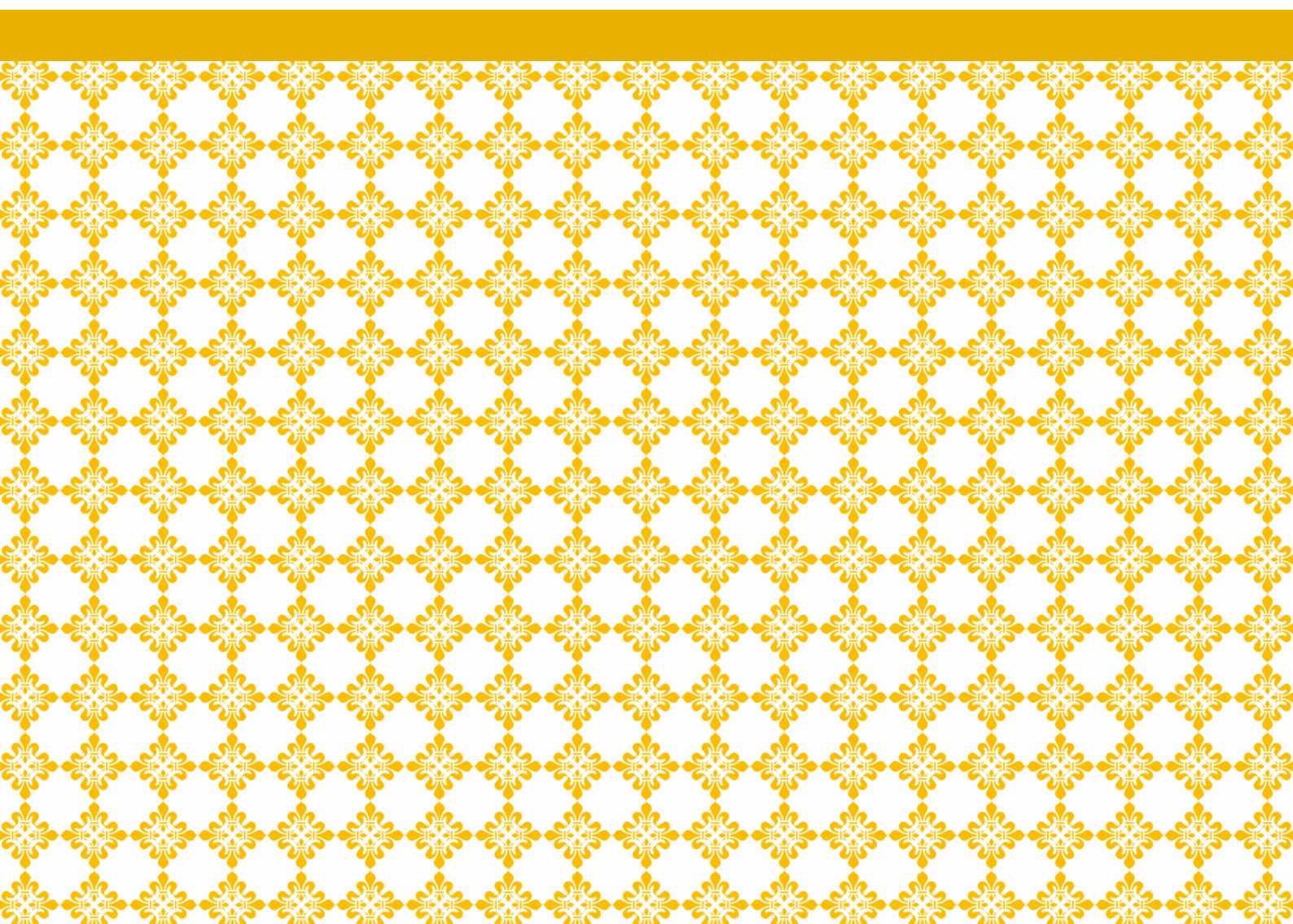


# Taxor och avgifter för bad och camping 2027

Upplevelsenämnden



ENKÖPINGS  
KOMMUN

Dokumenttyp: Styrdokument

Beslutad av: Kommunfullmäktige

Ansvarig funktion: Upplevelsenämnden

Ersätter: UPN2025/48 beslutad av kommunfullmäktige 2025-11-04

Gäller för: Enköpings kommun

Gäller fr.o.m.: 2027-01-01

Gäller t.o.m.: Tills vidare

Ärendenummer: UPN2026/76

Tillgänglig version: UPN2026/38

Datum: 2026-01-12

Förvaltning: Upplevelseförvaltningen

Namn: Christopher Hoerschelmann

Telefonnummer: 0171-626290

Epost adress: christopher.hoerschelmann@enkoping.se

Reviderad: Vid beslut om indexuppräkning hänvisning till senaste beslut.

# Innehåll

<b>1</b>	<b>Inledande bestämmelser.....</b>	<b>4</b>
1.1	Beslutad taxa/avgift.....	4
1.2	Ändring av taxan .....	4
1.3	Indexjustering.....	4
1.4	Mervärdesskatt .....	4
1.5	Tillämplig taxa .....	4
1.5.1	Betalningsskyldighet och betalning av avgift.....	5
1.5.2	Återbetalning av avgift.....	5
1.6	Delegation.....	5
<b>2</b>	<b>Taxa/avgift för bad och camping.....</b>	<b>6</b>
2.1	Avgift/taxa för Badanläggningar.....	6
2.1.1	Fjärdhundrabadet .....	6
2.1.2	Pepparrotsbadet.....	6
2.2	Avgift/taxa för Camping .....	11
2.2.1	Camping, per dygn .....	11
2.2.2	Camping, per vecka .....	12
2.2.3	Camping, säsong, exklusive el.....	12
2.2.4	Stugor, per dygn .....	12
2.2.5	Stugor, per vecka eller månad.....	13
2.2.6	Vandrarhem, per dygn.....	13
2.2.7	Vandrarhem, per vecka eller månad .....	13
2.2.8	Övriga avgifter .....	14
2.2.9	Företag & föreningar avgifter.....	14
2.2.10	Golf.....	15
2.2.11	Foodtruck .....	15
2.2.12	Övriga taxor .....	15

# 1 Inledande bestämmelser

## 1.1 Beslutad taxa/avgift

Denna taxa med avgifter gäller för och omfattar avgifter inom Upplevelsenämndens ansvarsområden enligt nedan.

- Badanläggningar
- Camping

Nedan angivna bestämmelser ingår i kommunens beslut att anta taxan.

## 1.2 Ändring av taxan

Ändringar av taxan, som inte avser indexreglering, beslutas av kommunfullmäktige.

## 1.3 Indexjustering

Avgiftsbeloppen i denna taxa är bestämda med utgångspunkt från kostnadsläge och Prisindex för kommunal verksamhet (PKV) oktober månad året före det år taxan börjar gälla. Upplevelsenämnden får för varje kalenderår (avgiftsår) därefter besluta att höja avgiftsbeloppen (fasta avgifter och timavgifter) med den procentsats för PKV som är publicerad på SKR:s webbplats för oktober månad året före avgiftsåret.

## 1.4 Mervärdesskatt

I det fall mervärdesskatt ska belasta avgiften ingår den i den i tabellen fastställda avgiften.

## 1.5 Tillämplig taxa

Avgiften tas ut enligt den taxa som gäller det avgiftsår som bokningen/avgiften avser.

### **1.5.1 Betalningsskyldighet och betalning av avgift**

Avgift som tas med stöd av denna taxa ska betalas av den som bokat eller i övrigt åtagit sig ett betalningsansvar enligt gällande regler. Betalning av avgift enligt denna taxa ska ske till Enköpings kommun. Betalning ska ske inom tid som anges på fakturan eller som i övrigt framgår av bestämmelser vid aktuell plats. Avgift får tas ut i förskott.

### **1.5.2 Återbetalning av avgift**

Återbetalning kan ske enligt aktuella bokningsregler eller beslutas av ansvarig chef utifrån Upplevelsenämndens delegationsordning. Ränta utgår inte på belopp som återbetalas.

## **1.6 Delegation**

Upplevelsenämnden har delegerad beslutanderätt från kommunfullmäktige att besluta om indexreglering av taxor och avgifter som omfattas av detta styrdokument.

## 2 Taxa/avgift för bad och camping

### 2.1 Avgift/taxa för Badanläggningar

#### 2.1.1 Fjärdhundrabadet

Kategori	Avgift i kronor
Barn 0 - 3 år	0
Barn 4 - 11 år	35
Barn 12 - 17 år, studerande, pensionärer och personer med funktionsnedsättning	45
Vuxna	80
Familjebiljett, 2 vuxna och 2 barn i åldern 4 - 17 år	190
Säsongskort för barn 4 - 11 år	280
Säsongskort för barn 12 - 17 år, pensionärer och personer med funktionsnedsättning	370
Säsongskort för vuxna	700
Säsongskort familj, 2 vuxna och 2 barn i åldern 4 - 17 år	1 650

#### 2.1.2 Pepparrotsbadet

Med studerande avses heltidsstudier.

##### 2.1.2.1 Familjebadet

Kategori	Avgift i kronor
Barn 0 - 3 år	0
Barn, 4 - 11 år	80

Kategori	Avgift i kronor
Ungdomar 12 - 17 år, studerande, pensionärer och personer med funktionsnedsättning	100
Vuxna	125
Barn, 4 - 11 år, lågpris	55
Ungdomar 12 - 17 år, studerande, pensionärer och personer med funktionsnedsättning, lågpris	75
Vuxna, lågpris	100
Familjebiljett för två vuxna och två barn/ungdomar 4 - 17 år	360
Familjebiljett för en vuxen och två barn/ungdomar 4 - 17 år	250
Årskort för barn i åldern 4 - 11 år	1 700
Årskort för ungdomar i åldern 12 - 17 år, studerande, pensionärer och personer med funktionsnedsättning	2 250
Årskort för vuxna	2 850
10 gånger för barn i åldern 4 - 11 år	700
10 gånger för ungdomar i åldern 12 - 17 år, studerande, pensionärer och personer med funktionsnedsättning	900
10 gånger för vuxna	1 125
Årskort för två vuxna och två barn/ungdomar 4 - 17 år	7 600
Årskort för en vuxen och två barn/ungdomar 4 - 17 år	5 300
Halvårskort för barn i åldern 4 - 11 år	850
Halvårskort för ungdomar 12 - 17 år, studerande, pensionärer och personer med funktionsnedsättning	1 270
Halvårskort för vuxna	1 545
Sommarlovskort för barn och ungdomar, 4 - 17 år	400
Månadsabonnemang årskort barn 4 - 11 år	185
Månadsabonnemang årskort för ungdomar i åldern 12 - 17 år, studerande, pensionärer och personer med funktionsnedsättning	245
Månadsabonnemang årskort vuxna	310

### 2.1.2.2 Simhallen

Kategori	Avgift i kronor
Barn 0 - 3 år	0
Barn, 4 - 11 år	40
Ungdomar 12 - 17 år, studerande, pensionärer och personer med funktionsnedsättning	60
Vuxna	80
Årskort för barn i åldern 4 - 11 år	970
Årskort för ungdomar i åldern 12 - 17 år, studerande, pensionärer och personer med funktionsnedsättning	1 545
Årskort för vuxna	2 100
10 gånger för barn i åldern 4 - 11 år	360
10 gånger för ungdomar i åldern 12 - 17 år, studerande, pensionärer och personer med funktionsnedsättning	540
10 gånger för vuxna	720
Halvårskort för barn i åldern 4 - 11 år	620
Halvårskort för ungdomar 12 - 17 år, studerande, pensionärer och personer med funktionsnedsättning	930
Halvårskort för vuxna	1 200
Månadsabonnemang årskort barn 4 - 11 år	120
Månadsabonnemang årskort för ungdomar i åldern 12 - 17 år, studerande, pensionärer och personer med funktionsnedsättning	170
Månadsabonnemang årskort vuxna	225
Endast dusch och bastu vuxen	70
Lek och plask 8 veckor	950
Lek och plask 4 veckor	515
Vattengympa per gång	120
Vattengympa 10 kort	1 080
Simskola sommar	1 050
Lär dig simma vuxen	1 500



Kategori	Avgift i kronor
Lär dig simma ungdomar 12 - 17 år	1 150

### 2.1.2.3 Rehabbassäng

Ledsagare går in gratis vid uppvisande av skriftligt intyg att man är ledsagare.

Kategori	Avgift i kronor
Enkelbad för pensionärer, personer med funktionsnedsättning och i rehabiliteringssyfte	70
10-kort för pensionär, personer med funktionsnedsättning och i rehabiliteringssyfte	630

### 2.1.2.4 Relaxavdelning, inklusive bad (ej vid serveringstider)

Kategori	Avgift i kronor
Entré, 4 - 11 år i vuxens sällskap på familjetider	75
Entré 12 - 17 år i vuxens sällskap	200
Pensionärer och personer med funktionsnedsättning	200
Lågtryck Relax Vuxen	125
Entré, från 18 år	265
Entré, 4 - 11 år i vuxens sällskap på familjetider vid årskort i familjebadet	40
Entré, 12 - 17 år i vuxens sällskap vid årskort i familjebadet eller gym	100
Entré, från 18 år vid årskort i familjebadet eller gym	130
Hyra av hela relaxavdelningen, max 30 personer och 5 h, i övrigt enligt offert	13 000

**2.1.2.5 Gym, inklusive bad 25-metersbassängen**

Kategori	Avgift i kronor
Ett tillfälle, vuxen	150
Ett tillfälle, 15 - 17 år, studerande, pensionär och personer med funktionsnedsättning	120
Ett tillfälle, 12 - 14 år i vuxens sällskap	85
Halvårskort, vuxen	3 200
Halvårskort, 15 - 17 år, studerande, pensionär och personer med funktionsnedsättning	2 300
Årskort, vuxen	5 300
Årskort, 15 - 17 år, studerande, pensionär och personer med funktionsnedsättning	4 100
Månadsabonnemang årskort för ungdomar i åldern 15 - 17 år, studerande, pensionärer och personer med funktionsnedsättning	430
Månadsabonnemang årskort vuxna	560

**2.1.2.6 Gym, inklusive familjebad**

Kategori	Avgift i kronor
Årskort, vuxen	7 200
Årskort, 15 - 17 år, studerande, pensionär och personer med funktionsnedsättning	5 700

## 2.2 Avgift/taxa för Camping

Camping och vandrarhem

- Försäsong: Vecka 1 – 26
- Högsäsong: Vecka 27 – 31
- Eftersäsong: Vecka 32 – 52
- Midsommarhelg: Vecka 25 fredag till söndag
- Sommarsäsongsplatser: 5 april 2027 till 26 september 2027
- Vintersäsongsplatser: 28 september 2026 till 4 april 2027
- Försäsongsplatser: 1 april till 17 juni
- Eftersäsongsplatser: 1 augusti till 30 september

### 2.2.1 Camping, per dygn

#### 2.2.1.1 Försäsong & eftersäsong, inklusive el

Kategori	Avgift i kronor
7 meter	395
9 meter	420
9 meter sjönära plats 64 – 71, samt 1 och 5	450
Tältplats/liten husbil	395
Tältplats utan el	320

#### 2.2.1.2 Högsäsong, inklusive el

Kategori	Avgift i kronor
7 meter	450
9 meter	495
9 meter sjönära plats 64 – 70	550
Tältplats/liten husbil	450
Tältplats utan el	320
Midsommarhelg 7 m / tält med el	500

Kategori	Avgift i kronor
Midsommarhelg 9 inkl el	550
Midsommarhelg 9 m sjönära inkl el	575
Camping lågsäsong minst 2 nätter	350
Camping högsäsong minst 2 nätter	400
Storhelg (ej midsommar) minst 2 nätter	400

## 2.2.2 Camping, per vecka

Försäsong & eftersäsong, inklusive el:

- Månad och veckopriser för campingtomt: **Pris enligt offert**

## 2.2.3 Camping, säsong, exklusive el

Kategori	Avgift i kronor
Sommarsäsong inkl tvättstuga, 1 april – 24 september	16 500
Sommarsäsong sjönära platser inkl tvättstuga, 1 april – 24 september	18 500
Vintersäsong inkl tvättstuga, 25 september – 31 mars	10 500
Vintersäsong sjönära platser inkl tvättstuga, 25 september – 31 mars	11 500
Vinterförvaring utan golv & tält ingen el kopplas på, 25 september – 31 mars	3 500
Vinterförvaring med golv & tält ingen el kopplas på, 25 september – 31 mars	3 900
Försäsong 1 april – 30 juni	5 000
Eftersäsong 1 augusti – 24 september	4 000
El vid säsongsplats/ månad, kr/kWh	3,75

## 2.2.4 Stugor, per dygn

Kategori	Avgift i kronor
För & eftersäsong Backstuga	1 000

Kategori	Avgift i kronor
Högsäsong Backstuga	1 450
För & eftersäsong Bredsandstuga premium	1 520
Högsäsong Bredsandstuga premium	2 050
För & eftersäsong Klippertorp	1 250
Högsäsong Bredsandsstuga basic	1 550
Högsäsong Klippertorp	1 250
För & eftersäsong Tallstuga	1 100
Högsäsong Tallstuga	1 420
För & eftersäsong Sommartorp	850
Högsäsong Sommartorp	1 050
För & eftersäsong av Bredsandstuga tillgänglighetsanpassad	1 700
För & eftersäsong av Bredsandstuga tillgänglighetsanpassad, två stugor	3 000
Högsäsong av Bredsandstuga tillgänglighetsanpassad	2 300
Högsäsong av Bredsandstuga tillgänglighetsanpassad, två stugor	4 000
Lågsäsong stugor	995

## 2.2.5 Stugor, per vecka eller månad

Pris för veckor eller månadsboende: **Pris enligt offert.**

## 2.2.6 Vandrarhem, per dygn och person

Kategori	Avgift i kronor
Vandrarhem basic	395
Familjerum 2 vuxna 2 barn 4 bädd / dygn	995
Stora familjen 6 personer	1 095
Vandrarhem premium	895
Vandrarhem rum midsommar / dygn	450

## 2.2.7 Vandrarhem, per vecka eller månad

Pris för veckor och månadsboende: **Pris enligt offert.**

## 2.2.8 Övriga avgifter

Kategori	Avgift i kronor
Tvättstuga 3 timmar	80
Barnsäng	175
Lakan	195
Städ av stugor	700
Städ av vandrarhem	175
Debitering av uteblivet städ, sanering, återställning av campingplats	3 000
Bo- och badpaket, Bredsandsstugan 2 nätter inklusive 4 badbiljetter till Pepparrotsbadet 2 vuxna och 2 barn	3 900
Latrin och grävatten tömning utomstående	60
Camperclean (Avgiften betalas av campinggäst för tömning av latrin, både utomstående och campandegäst)	40
Skadegörelse av byggnader	Faktisk kostnad
Rivning av staket, altan	Faktisk kostnad
Utryckning larmtjänst orsakat av gäst	Faktisk kostnad

## 2.2.9 Företag & föreningar avgifter

Kategori	Avgift i kronor
Månadsboende camping exkl el för och eftersäsong	3 500
Månadsboende camping exkl el högsäsong	Pris enligt offert
För och eftersäsong, stuga för skola och förening, barn och ungdomsverksamhet, per dygn	Pris enligt offert
För och eftersäsong, vandrarhem för skola och förening, barn och ungdomsverksamhet, företag helg/ veckor/ månadspris	Pris enligt offert

## 2.2.10 Golf

Kategori	Avgift i kronor
Golf vuxen 18+	69
Golf barn 6 - 17 år	49
Barn 0 – 5 år gratis med betalande vuxen	0
Pensionär	49
Familjespel 2 vuxna och 2 barn	200
Lilla familjen 1 vuxen och 2 barn	130

## 2.2.11 Foodtruck

Kategori	Avgift i kronor
Foodtruck per dag inkl el	250
Foodtruck per månad inkl el	1 500

## 2.2.12 Övriga taxor

Kategori	Avgift i kronor
Upplåtelse av mark	Pris enligt offert
Konferens intern per timme	150
Konferens extern per timme	400
Ställplats och båtplats utanför camping	150
Lån av bastu och dusch	80
Båtplats inkl el	250
Bokningsavgift per telefon och mail	100
Hund i stuga	200
Paket på rum och lakanset	480